



Insättning

LEVOSERT
HORMONSPIRAL

Levosert (levonorgestrel) 20 mikrogram/24 timmar intrauterint inlägg. Rx. F. ATC-kod: G02BA03. Intrauterina preventivmedel, intrauterint inlägg av plast med gestagen. **Indikation:** Preventivmedel. Behandling av kraftiga menstruationsblödningar. Levosert kan vara särskilt användbart för kvinnor med kraftiga menstruationsblödningar som kräver (reversibelt) preventivmedel. **Kontraindikationer:** konstaterad eller misstänkt graviditet, pågående eller recidiverande bäckeninflammation, infektion i yttre könsorgan, endometrit postpartum, infekterad abort under de tre sista månaderna, cervicit, cervixdysplasi, misstänkt eller bekräftad malignitet i uterus eller cervix, levertumör eller annan akut eller svår leversjukdom, medfödd eller förvärvad abnormitet i uterus inklusive fibrom om de deformerar uterus-kaviteten, odiagnostiserad blödning från uterus, tillstånd i samband med ökad mottaglighet för infektioner, aktuella eller misstänkta hormonberoende tumörer såsom bröstcancer, akuta maligniteter som påverkar blodet eller leukemier förutom om de är i remission, nylig trofoblastsjukdom med kvarstående förhöjda hCG-nivåer, överkänslighet. **Varningar och försiktighet:** Det rekommenderas starkt att Levosert endast sätts in av läkare/sjukvårdspersonal som har erfarenhet och/eller har tillräcklig utbildning av insättningar av intrauterina inlägg med levonorgestrel. Innan insättning ska en fullständig medicinsk personlig anamnes och familjeanamnes tas. Puls och blodtryck bör mätas och en bimanuell bäckenundersökning bör utföras för att fastställa uterus position. Patienten bör undersökas igen sex veckor efter insättning och ytterligare undersökningar ska genomföras vid klinisk indikering och anpassas efter den enskilda kvinnan snarare än som en rutinåtgärd. Vid insättningsvärighet och/eller mycket stark smärta eller blödning under eller efter insättning, ska fysisk undersökning och ultraljudsundersökning utföras omedelbart för att utesluta perforering av uterus eller cervix. Nedstämdhet och depression är välkända biverkningar vid användning av hormonella preventivmedel. Depressioner kan vara allvarliga och är en välkänd riskfaktor för självmordsbeteende och självmord. Kvinnor ska rådas att kontakta läkare vid humörförändringar och depressiva symtom, också direkt efter inledd behandling. Fertilitet, graviditet och amning: Levosert är inte avsedd att användas under eller vid misstänkt graviditet. Vid oplanerad graviditet med Levosert in situ, ska extrauterin graviditet uteslutas och inlägget ska avlägsnas och avbrytande av graviditeten ska övervägas eftersom hög risk för graviditetskomplikationer (abort, infektion och sepsis) föreligger. Användningen av intrauterint inlägg med levonorgestrel ändrar inte den kvinnliga fertilitetens förlopp efter avlägsnandet av det intrauterina inlägget. Levonorgestrel utsöndras i mycket små mängder i bröstmjolk efter användning av intrauterint inlägg med levonorgestrel. Eftersom inga effekter på barnet förväntas kan amning fortsätta vid användning av Levosert. Biverkningar: Biverkningar är vanligare under de första månaderna efter insättandet men avtar under långvarig användning. Mycket vanliga biverkningar (förekommer hos fler än 10 % av patienterna) omfattar uterus-/vaginalblödning inklusive stänkblödning, oligomenorré, amenorré och benigna ovarialcystor. Förpackningar: 1 dospåsar. Bliester. För ytterligare information och pris se www.fass.se. Senaste datum för översyn av produktresumén: 2019-01-31 Innehavare av godkännande för försäljning: Gedeon Richter Plc, Gyömrői út 19-21, 1103 Budapest, Ungern. Information lämnas av: Gedeon Richter Nordics AB Barnhusgatan 22, 111 23 Stockholm. Tel: 08- 611 24 00. Medicinsk information: medinfo.se@gedeonrichter.eu, tel: 08-506 394 76.



GEDEON RICHTER

Barnhusgatan 22, 111 23 Stockholm. Tel: +46 8 611 24 00



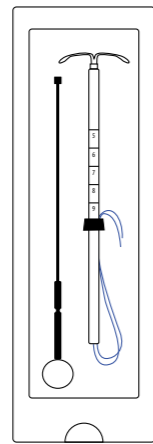
Levosert®

Levonorgestrel 52 mg

GEDA_0045 | LEV/FEB/95V/190301

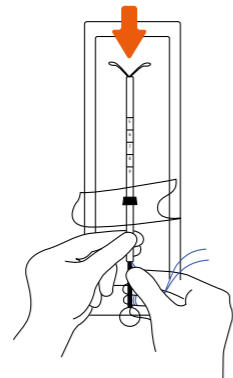
Insättnings- GUIDE

När livmodern har sonderats, öppna förpackningen delvis (ca 1/3 från nedre kanten) och lossa trådarna från mätmarkören. Håll i trådarna och för sedan in kolven i insättningsröret hela vägen upp tills dess att toppen låses fast av knuten på trådarna.



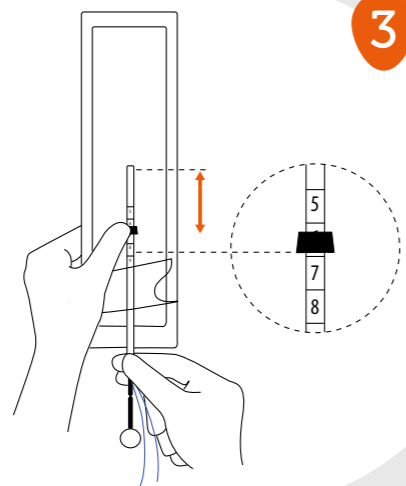
1

Inläggets armar måste vara horisontella, parallellt med den **platta sidan** av mätmarkören. Håll i trådarna och kolven och dra försiktigt in inlägget i insättningsröret så att knopparna längst ut på armarna täcker rörets öppning. Insättningsrörets nedre del skall nu vara vid första markören på kolven.



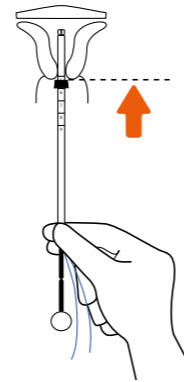
2

Håll fast mätmarkören med ena handen och justera sedan med hjälp av insättningsröret så att den nedre delen av mätmarkören anger det erhållna sondmättet och är parallella med inläggets armar.



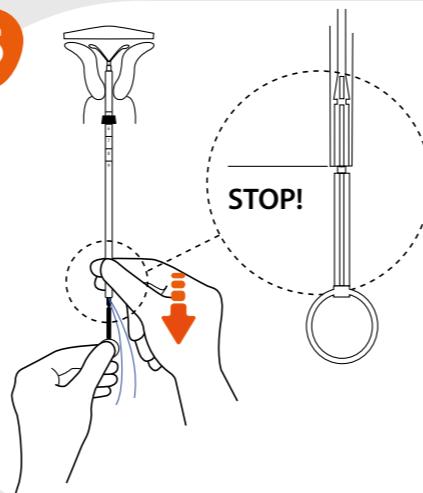
3

4



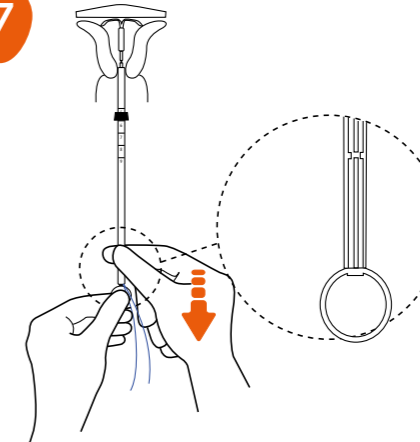
Håll fast kolven och insättningsröret i korrekt position (2). För in Levosert i livmoderhalskanalen tills mätmarkören är i kontakt med livmoderhalsen.

5



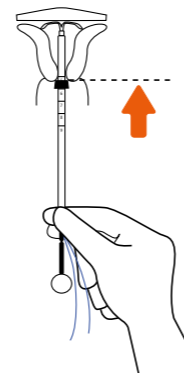
Håll kolven still, släpp trådarna och dra ner insättningsröret till nästa markering på kolven.

7



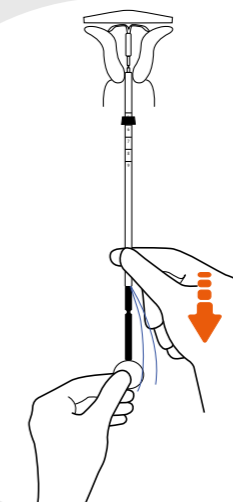
Håll kolven still och dra sedan ner insättningsröret hela vägen till ringen i kolvens ände, så att det klickar till.

6



För insättningsröret och kolven samtidigt (tillsammans) till toppen av fundus, det vill säga tills mätmarkören återigen är i kontakt med livmoderhalsen.

8



Håll sedan kvar insättningsröret medan du först avlägsnar kolven komplett ur insättningsröret, därefter avlägsnas insättningsröret. Klipp av trådarna cirka 3 cm från livmoderhalsen.